

**DOKUMENTACJA TECHNICZNO- EKSPLOATACYJNA WYROBU
INSTRUKCJA OBSŁUGI I BEZPIECZNEGO UŻYTKOWANIA**

- 11. Markizy
- 11.5 Markiza tarasowa **PALLADIO**
- 11.5.2 Instrukcja obsługi i bezpiecznego użytkowania



DOKUMENTACJA TECHNICZNO – EKSPLOATACYJNA WYROBU

Instrukcja obsługi i bezpieczeństwa użytkowania

11.5.2 DT-E

NAZWA WYROBU:

- **MARKIZA TARASOWA
PALLADIO**
-

OZNACZENIE PRODUCENTA WYROBU:

Nazwa producenta:

- SELT Sp. z o.o.
-

Siedziba producenta:

- 45- 449 Opole, ul. Wschodnia 23A
-

Strona internetowa

- www.selt.com
-

Adres zakładu:

- Wydział Produkcji Markiz
45- 449 Opole, ul. Wschodnia 23A
-

Dane teleadresowe:

- Tel: +48 77 553 21 00 (sekretariat)
Fax: +48 77 553 22 00
-

Adres poczty internetowej:

- selt@selt.com
-

OZNACZENIE BEZPIECZEŃSTWA WYROBU:

- Wyrób spełnia wymagania bezpieczeństwa CE.
-

Niniejsza dokumentacja techniczno-eksploatacyjna

- jest ważna od dnia: 01 marzec 2016 r.
- obowiązuje dla wersji wyrobów oznaczonych powyżej

Spis treści

1.	Wstęp.....	4
1.1	Wskazówki bezpieczeństwa wyrobu.....	4
1.2	Wyjaśnienie znaczenia piktogramów.....	4
1.3	Definicje.....	5
2	Informacja techniczna wyrobu.....	6
2.1	Parametry techniczne.....	6
2.2	Charakterystyka wyrobu.....	6
3	Obsługa markizy.....	7
3.1	Bezpieczeństwo obsługi.....	7
3.2	Podłączenie do instalacji elektrycznej.....	7
3.3	Sterowanie.....	8
3.4	Uruchomienie i regulacja.....	8
3.5	Obsługa sterowania elektrycznego.....	9
3.6	Obsługa sterowania ręcznego.....	9
3.7	Niewłaściwe użytkowanie markizy.....	10
4	Bezpieczeństwo wyrobu.....	12
4.1	Ogólne wymagania BHP - wykaz.....	12
4.2	Kontrola bezpiecznego użytkowania wyrobu.....	12
4.3	Szczególne wymagania bezpieczeństwa związane ze szczególnymi warunkami i miejscami użytkowania wyrobu.....	12
4.4	Opisy, które obligatoryjnie muszą być umieszczone na opakowaniu produktu.....	13
5	Użytkowanie i konserwacja markizy.....	14
5.1	Użytkowanie markizy zgodnie z przeznaczeniem.....	14
5.2	Użytkowanie tkanin markizowych.....	15
5.3	Instrukcja dla osób niebędących fachowcami.....	16
5.4	Konserwacje.....	16
6	Ogólne warunki gwarancji.....	18
7	Reklamacje i naprawy.....	19
7.1	Reklamacje.....	19
7.2	Naprawa.....	19
8	Demontaż / utylizacja / likwidacja wyrobu.....	22
9	Oznakowanie i etykietowanie znakiem CE wyrobu.....	23
9.1	Zgodność wyrobu z normą CE.....	23
9.2	Informacje towarzyszące oznakowaniu CE.....	23

1. Wstęp

1.1 Wskazówki bezpieczeństwa wyrobu



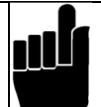




Wyrób został wykonany zgodnie z najnowszą wiedzą techniczną w dziedzinie konstruowania oraz technologii wytwarzania i jest dostarczony w stanie zapewniającym bezpieczeństwo użytkowania.

Bezpieczną konstrukcję wyrobu uzyskano dzięki:

Lp.	Przedmiot	Europejska Podstawa Prawna	Polska Podstawa Prawna
1	Zasłony zewnętrzne. Wymagania eksploatacyjne łącznie z bezpieczeństwem	EN- 13561:2004+A1:2008	PN- EN- 13561:2004+A1:2010
2	Wyroby budowlane (CPR)	Rozporządzenie 305/2011 Parlamentu Europejskiego i Rady	Ustawa z dnia 16.04.2004 o wyrobach budowlanych (Dz. U. 2004 nr 92 poz. 881) z późniejszymi zmianami z dnia 25 czerwca 2015 r. Dz. U. 2015 poz. 1165
3	Zasadnicze wymagania dla maszyn	Dyrektywa 2006/42/WE Parlamentu Europejskiego i Rady	Rozporządzenie Ministra Gospodarki z Dnia 28 Października 2008r. DZ.U.2008.1228
4	Ogólne bezpieczeństwo produktu	Dyrektywa 2001/95/WE Parlamentu Europejskiego i Rady	DZ. U z dnia 12 Grudnia 2003 r. nr 229, poz. 2275 z późniejszymi zmianami

1.2 Wyjaśnienie znaczenia piktogramów

Poniższe symbole (piktogramy) oznaczają szczególnie ważne informacje na temat zagrożeń i bezpieczeństwa.

Piktogram	Znaczenie piktogramu	Informacja
	INFORMACJA	Przed użytkowaniem wyrobu należy przeczytać instrukcję obsługi Przestrzeżenie instrukcji obsługi jest warunkiem: - bezawaryjnej eksploatacji wyrobu, - realizacji roszczeń z tytułu wad. Dla bezpieczeństwa osób zachować instrukcję.
	INFORMACJA	Brak szkodliwych lub niebezpiecznych konsekwencji dla ludzi lub obiektów.
	UWAGA!	Sytuacja mogąca spowodować uszkodzenie produktu lub inne uszkodzenia. Brak zagrożenia dla ludzi.
	OSTRZEŻENIE!	Ryzyko niebezpieczeństwa
	NIEBEZPIECZEŃSTWO!	Ten symbol oznacza wszystkie informacje na temat bezpieczeństwa, których nieprzestrzeżenie stwarza zagrożenie dla życia lub zdrowia osób. Zagrożenie zdrowia lub życia. Ryzyko: niebezpieczeństwo poważnego obrażenia lub śmierci. Niebezpieczna operacja mogąca spowodować obrażenia lub uszkodzenia produktu.
	OSTRZEŻENIE!	Zagrożenie dla zdrowia lub życia poprzez porażenie prądem.
	ŚRODOWISKO	Oznaczenie sprzętu elektrycznego lub elektronicznego podlegającego zbiórce w wyznaczonych punktach.

1.3 Definicje

Użyte w niniejszej dokumentacji definicje oznaczają:

Wyrób: markiza tarasowa PALLADIO

Markiza:

Markizy tarasowe, jako zewnętrzne zasłony przeciwsłoneczne montowane na zewnątrz budynku stosowane są wyłącznie do ochrony przed promieniowaniem słonecznym tarasów, ogródków restauracyjnych, balkonów, witryn sklepowych, stoisk zewnętrznych. Rozwijanie i zwijanie tkaniny markizowej realizowane jest z użyciem mechanizmu sterującego elektrycznego lub ręcznego.

Tkanina markizowa:

Część wyrobu, nie tylko służy do ochrony przed słońcem, lecz również spełnia rolę elementu dekoracyjnego. Wykonana na bazie wysokogatunkowych materiałów, wprawiana w ruch z użyciem mechanizmu sterującego ręcznego lub elektrycznego, zapewniająca spełnienie przez wyrób jego funkcji.

1.4. Przedmiot, przeznaczenie i zawartość dokumentacji

Przedmiotem niniejszej dokumentacji są wyroby produkowane przez **SELT Sp. z o.o.**

Dokumentacja dotyczy wszystkich typów **markizy tarasowej PALLADIO**.



Instrukcję obsługi i bezpiecznego użytkowania należy przekazać użytkownikowi końcowemu.



Dokumentacja jest ważna łącznie z informacjami dotyczącymi konkretnego wyrobu dostępnymi na stronie internetowej www.selt.com

Dokumentacja jest częścią składową dostawy wyrobu i powinna być stale przechowywana w jego pobliżu. Integralną częścią tej dokumentacji jest również GWARANCJA na wyrób.

Dokumentacja zawiera:

- Ważne zalecenia dla montażu, użytkowania i konserwacji wyrobu,
- Ważne zalecenia dla transportu i składowania,
- Wskazówki, których przestrzeganie pozwoli na wieloletnią i bezawaryjną eksploatację wyrobu.

SELT nie będzie ponosić odpowiedzialności za szkody wynikające z nieprzestrzegania zaleceń zawartych w niniejszej dokumentacji.

W celu dalszego ulepszania wyrobu SELT zastrzega sobie prawo wprowadzania zmian, jakie, przy utrzymaniu istotnych parametrów technicznych, zostaną uznane za celowe dla podwyższenia jakości obsługi wyrobu i bezpieczeństwa użytkowania.

Prawa autorskie dla niniejszej dokumentacji pozostają w posiadaniu firmy SELT Sp. z o.o. z siedzibą w Opolu. Bez zezwolenia, dokumentacji nie wolno wykorzystywać, tak w części, jak i w całości, na potrzeby działalności konkurencyjnej lub udostępniać jej osobom trzecim.

2 Informacja techniczna wyrobu

www.selt.com → PRODUKTY → MARKIZY → PALLADIO

2.1 Parametry techniczne

Wysięg:	1,6 m, 2,1 m, 2,6 m, 3,1 m 3,6 m
Wysięg maksymalny	3,6 m
Szerokość minimalna	Wysięg + 0,5 m
Szerokość maksymalna	7,0 m
Średnica rury nawojowej	70 mm
Ramiona	Rozkładane, aluminiowe, ze sprężynami i łańcuchem płytkowym Flyer'a, poziomowanie ramion złożonych
Kąt pochyłu	5° - 50°
Napęd ręczny	Korba 1,5 m, 1,8 m, 2,2 m
Daszek w opcji	Nie
Napęd automatyczny	Silnik, silnik z awaryjnym zwijaniem ręcznym, nadajnik zdalnego sterowania, automatyka pogodowa wiatrowo-słoneczna
Kolor konstrukcji	biały, beżowy, brązowy, srebrny, grafit struktura
Tkanina	Ok. 140 wzorów
Falbana	Wysokość 21 (±0,5 cm), kształt wg wzornika
Zastosowanie	Zewnętrzne
Uchwyty montażowe	Ściana, sufit, dach

Tolerancja wymiarów szerokości markizy wynosi ± 2 cm

Ze względów technologicznych dopuszczalne są różnice w odcieniach kolorów, które nie mogą być podstawą do składania reklamacji

2.2 Charakterystyka wyrobu

Wyroby produkowane przez SELT posiadają doskonałe parametry techniczne i użytkowe.

Charakteryzują się one następującymi właściwościami:

- Stanowią znakomitą ochronę przeciwsłoneczną powierzchni takich jak tarasy, balkony.
- Chronią przed intensywnym promieniowaniem słonecznym.
- Stanowią estetyczne, trwałe i wytrzymałe konstrukcje.
- Dzięki prostej konstrukcji i solidności wykonania znajdują zastosowanie na powierzchniach komercyjnych.
- Silniki posiadają stopień ochrony obudowy IP 44, to znaczy, że są zabezpieczone przed rozbryzgami wody na obudowę z dowolnego kierunku.
- Zwiększona funkcjonalność dzięki zastosowaniu automatyki wiatrowo-słonecznej i sterowania radiowego.
- Tkaniny markizowe produkowane na bazie wysokogatunkowych materiałów, pokryte impregnatem stanowiącym barierę ochronną i zwiększającym odporność na zabrudzenia.

3 Obsługa markizy



Produkt można używać tylko w przypadku braku usterek.

3.1 Bezpieczeństwo obsługi

- Wyrób jest bezpieczny w użytkowaniu pod warunkiem stosowania się do zaleceń zawartych w dokumentacji.
- Wszelkie prace związane z przeglądami i naprawą wyrobu powinna przeprowadzić osoba odpowiednio przeszkolona, posiadająca wymagane uprawnienia.
- Zabrania się dokonywania jakichkolwiek zmian lub modyfikacji wyrobu przez osoby trzecie bez zgody producenta, zwiększa to ryzyko odniesienia obrażeń.
- Zabrania się użytkowania niesprawnego lub zdekompletowanego wyrobu, użytkowanie takiego wyrobu może stwarzać zagrożenie dla zdrowia i życia użytkownika.
- Zabrania się użytkowania wyrobu niezgodnego z wymaganiami bezpieczeństwa porażeniowego i pożarowego.
- Zabrania się przekraczania określonych parametrów pracy wyrobu określonymi w dokumentacji techniczno-eksploatacyjnej.
- Zabrania się użytkowania wyrobu bez ważnych i wymaganych przeglądów i pomiarów.
- Przed przystąpieniem do wykonywania jakichkolwiek prac, również tych związanych z konserwacją lub higieną wyrobu należy bezwzględnie odłączyć od instalacji elektrycznej.
- Należy zwracać uwagę na wszelkie oznaki zużycia lub uszkodzenia przewodów elektrycznych.
- W przypadku zauważenia oznak zużycia lub uszkodzenia przewodów elektrycznych nie wolno używać wyrobu i niezwłocznie zgłosić usterkę uprawnionej osobie lub w serwisie SELT.
- Urządzenia zdalnego sterowania należy przechowywać w miejscu niedostępnym dla dzieci.



Nie należy używać wyrobu w przypadku podmuchów wiatru, w trakcie opadów deszczu, gradu, śniegu, ponieważ wyrób może ulec zniszczeniu lub uszkodzeniu oraz może narażać na niebezpieczeństwo osoby znajdujące się w pobliżu (dotyczy wyrobów montowanych na zewnątrz budynku).

3.2 Podłączenie do instalacji elektrycznej

Po zamocowaniu markizy można przystąpić do podłączenia napędu i układu sterowania do wcześniej przygotowanych instalacji: elektrycznej zasilającej i sterującej.

Podłączenie do instalacji elektrycznej zasilającej należy wykonać na podstawie opracowanego wcześniej indywidualnego schematu elektrycznego z uwzględnieniem zasad ochrony przeciwporażeniowej.

Podłączenie musi uwzględniać warunki środowiskowe, w których wyrób będzie użytkowany oraz zalecenia zawarte w DTR silnika.

Normalne warunki środowiskowe:

Takie warunki występują np. w lokalach mieszkalnych i biurowych, salach widowiskowych i teatralnych, klasach szkolnych (z wyjątkiem niektórych laboratoriów) itp.

Warunki środowiskowe o zwiększonym zagrożeniu:

Do środowisk o zwiększonym zagrożeniu zalicza się łazienki i natryski, kuchnie, garaże, piwnice, sauny, pomieszczenia dla zwierząt domowych, bloki operacyjne szpitali, hydrofornie, wymiennikowne ciepła, przestrzenie ograniczone powierzchniami przewodzącymi, kempingi, tereny otwarte itp.

W pomieszczeniach i przestrzeniach, w których występują warunki o zwiększonym zagrożeniu należy zastosować samoczynne urządzenia wyłączające zasilanie uszkodzonego wyrobu np. wyłączniki różnicowoprądowe.

Wyłączniki różnicowoprądowe:

- Zaleca się stosować w łazienkach, kuchniach, garażach i piwnicach,
- Obowiązkowo należy stosować przy basenach pływackich i natryskowych, saunach, na placach budów, przy zasilaniu urządzeń na wolnym powietrzu, w gospodarstwach rolniczych i ogrodnictwach, w kempingach i pojazdach wypoczynkowych oraz w pomieszczeniach zagrożonych pożarem.

Wyłączniki różnicowoprądowe stanowią jedynie uzupełnienie ochrony przed dotykiem bezpośrednim, nie mogą być jedynym środkiem ochrony. Ich zadaniem jest uzupełnienie ochrony w przypadku nieskuteczności działania innych środków ochrony przed dotykiem bezpośrednim lub w przypadku nieostrożności użytkownika.

Przy podłączeniu należy uwzględnić przepisy bezpieczeństwa użytkowania np. minimalna wysokość, od podłogi, na której można instalować osprzęt elektryczny.

Ogólne wytyczne bezpiecznego podłączenia:

- Podłączenie musi wykonać elektryk posiadający uprawnienia elektryczne oraz doświadczenie zawodowe,
- Podczas podłączania należy przestrzegać przepisów BHP,
- Podłączenie elektryczne i ustawienie silników należy wykonać zgodnie z instrukcją producenta silników dołączoną do wyrobu.



Błędne podłączenie silnika może doprowadzić do uszkodzenia wyrobu lub stworzenia zagrożenia.

3.3 Sterowanie

Programowanie sterowania (przypisanie pilotów zdalnego sterowania, czujników pogodowych i innych elementów sterowania) należy dokonać zgodnie z instrukcją producenta sterowania dołączoną do wyrobu.

3.4 Uruchomienie i regulacja**Zalecenia i czynności:**

- Położenia krańcowe (ruch tkaniny góra-dół) zabezpieczone są wyłącznikami krańcowymi, które należy wyregulować w trakcie montażu,
- Osoba dokonująca regulacji wyłączników krańcowych powinna posiadać uprawnienia elektryczne, wiedzę i doświadczenie,
- Regulacji wyłączników krańcowych należy wykonać zgodnie z DTR silnika,
- Przed uruchomieniem wyrobu należy wykonać pomiary elektryczne, które może wykonać osoba posiadająca odpowiednie uprawnienia,
- Nie wolno uruchamiać silnika napędowego bez sprawdzenia prawidłowego mocowania systemu,

- Należy sprawdzić skuteczność zerowania wyrobu i instalacji elektrycznej na każdym nowym miejscu zamontowania.

Przy uruchamianiu markizy należy zwrócić szczególną uwagę na:

- poprawne rozwijanie i zwijanie markizy z tkaniną,
- poprawne zadziałanie wyłączników krańcowych.



Samowolna regulacja położenia krańcowych przez osobę nieprzeszkoloną może doprowadzić do uszkodzenia wyrobu.

3.5 Obsługa sterowania elektrycznego

Sposób użytkowania silników zamieszczony jest w odrębnej instrukcji obsługi, jak również na stronie internetowej producenta.



Produkt może ulec uszkodzeniu w przypadku nieprawidłowego funkcjonowania centralnego sterowania.

Przerwa w dostawie prądu bądź awaria instalacji może być przyczyną nieprawidłowego funkcjonowania centralnego sterowania.

Silniki do markiz nie są przeznaczone do pracy ciągłej. Zintegrowane zabezpieczenie przed przegrzaniem wyłącza silnik po kilku minutach ciągłej pracy. Silnik wznowia pracę po kilkunastu minutach. Jest to czas potrzebny na ostygnięcie silnika. Czas ten jest zależny od temperatury otoczenia.

3.6 Obsługa sterowania ręcznego

Otwieranie markizy realizowane jest poprzez przekręcenie korbą przekładni aż do momentu całkowitego otwarcia ramion z jednoczesnym zachowaniem naprężenia tkaniny.

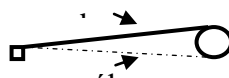
Zamykanie markizy – poprzez przekręcenie korbą przekładni aż do momentu wyczucia małego oporu

Przekładnie 11:1 nie posiadają zabezpieczenia przed przekręceniem (tzw. mechaniczna krańcówka).

Podczas eksploatacji markizy z napędem korbowym siła wywierana na korbę jest zwielokrotniona przez mechanizm przekładni i przyłożenie zbyt dużej siły zwłaszcza przy domykaniu markizy może doprowadzić do uszkodzenia poszycia.



Nie wolno doprowadzić do nawinięcia tkaniny markizowej w przeciwną stronę (od dołu rury nawojowej), gdyż może to spowodować zerwanie jej z rury nawojowej, uszkodzenie poszycia lub nieprawidłowości w funkcjonowaniu markizy.



3.7 Niewłaściwe użytkowanie markizy

- Nie należy użytkować markizy niesprawnej ani zdekompletowanej. Użytkowanie takiego wyrobu może spowodować jego zniszczenie i może być przyczyną utraty gwarancji.
- Należy zgłosić usterkę do dostawcy/montera markizy.
- Bezwzględnie zabrania się demontażu urządzeń zabezpieczających.
- Zabrania się użytkowania wyrobu niezgodnego z wymaganiami bezpieczeństwa porażeniowego i pożarowego.
- Zabrania się przekraczania określonych parametrów pracy wyrobu określonymi w dokumentacji techniczno – eksploatacyjnej.
- Zabrania się dokonywania jakichkolwiek zmian lub modyfikacji wyrobu przez osoby trzecie bez zgody producenta. Skutkuje to utratą gwarancji wyrobu.
- Należy zaprzestać użytkowania wyrobu w przypadku oznak zużycia lub uszkodzenia przewodów elektrycznych i niezwłocznie zgłosić zastrzeżenia do bezpośredniego dostawcy.
- Zabrania się użytkowania wyrobu i instalacji elektrycznej bez ważnych i wymaganych przeglądów i pomiarów.
- Bezwzględnie nie należy używać markizy podczas intensywnych opadów i narażać tkaniny na długotrwałe zawilgocenie. W przypadku zapowiadanych i zbliżających się opadów atmosferycznych (deszcz, śnieg itp.) markiza musi być zawsze zwinięta.
- Bezwzględnie nie należy rozwijać markizy podczas wiatru.
- Nie używać wyrobu podczas niekorzystnych warunków atmosferycznych np. ujemna temperatura.
- Podczas zwijania i rozwijania wyrobu należy zwrócić szczególną uwagę, aby nie wkładać palców pomiędzy części ruchome.
- Podczas zwijania i rozwijania wyrobu należy zwrócić szczególną uwagę czy żaden przedmiot nie znajduje się w obszarze pracy wyrobu.
- W pobliżu markizy nie należy utrzymywać żadnych ostrych przedmiotów lub wystających części, które mogą zahaczyć o produkt i go zniszczyć lub porysować.
- Niedopuszczalne jest przytrzymywanie lub wieszanie, czy też przyczepianie czegokolwiek do markizy.
- Zaleca się stosowanie silników z automatyką wiatrową, zamykającą markizę w przypadku podmuchów wiatru, jednak należy pamiętać, iż automatyka wiatrowa nigdy nie zabezpieczy markizy przed ryzykiem uszkodzenia przed gwałtownymi podmuchami wiatru przekraczającymi nastawy „zamykania”.



Producent nie ponosi odpowiedzialności za wypadki oraz jakiegokolwiek uszkodzenia mechaniczne spowodowane niewłaściwą obsługą, niewłaściwym montażem, niedbałym użytkowaniem, eksploatacją w niewłaściwych warunkach, podłączeniem do niewłaściwej instalacji elektrycznej bądź też samodzielnie dokonanymi zmianami konstrukcji markizy.

Producent nie ponosi odpowiedzialności za zdarzenia losowe zaistniałe po wydaniu produktu, w szczególności na skutek wpływu warunków atmosferycznych, zakłóceń elektromagnetycznych, wyładowań elektrycznych i przepięć w sieci zasilającej.

Osoby przeznaczone do obsługi

- Nie należy pozwalać dzieciom na zabawę elementami służącymi do obsługi systemu, np. pilotem bądź przełącznikiem.
- Przechowywać pilot w miejscu niedostępnym dla dzieci.

Przestrzeń robocza markizy: ryzyko zgniecenia, przycięcia i wciągnięcia

- Nie należy dotykać ruchomych elementów podczas zwijania bądź rozwijania markizy. Może to być przyczyną zgniecenia, przecięcia, wciągnięcia, zaklinowania między np. belką przednią a ramieniem.
- W obrębie pracy ramion nie powinny znajdować się przeszkody mogące zakłócać ich pracę lub spowodować ich uszkodzenie.
- Nie należy przebywać w strefie ruchu ramion podczas ich pracy.

4 Bezpieczeństwo wyrobu

4.1 Ogólne wymagania BHP - wykaz

- W celu zapewnienia prawidłowego funkcjonowania wyrobu SELT zabrania dokonywania jakichkolwiek zmian konstrukcyjnych, nieprzestrzeganie powyższego warunku zwalnia producenta z odpowiedzialności za wyrób, a odbiorca traci na niego gwarancję.
- W czasie transportu, montażu i demontażu oraz przy obsłudze, pielęgnacji i konserwacji wyrobu należy przestrzegać odnośnych przepisów bezpieczeństwa i higieny pracy oraz przepisów ochrony środowiska naturalnego.
- Wyrób powinien być konserwowany i naprawiany wyłącznie przez osoby przeszkolone posiadające odpowiednie uprawnienia.
- Nabywca wyrobu powinien zadbać, aby osoby, którym powierzono czynności związane z jego bieżącym użytkowaniem, higieną i konserwacją zostały zapoznane z instrukcją obsługi i przestrzegały wskazówek tej instrukcji we wszystkich jej punktach.
- Niedopuszczalne jest czyszczenie produktu w sposób inny niż opisany w punkcie „Konserwacja”
- Wszystkie prace należy wykonywać z należytą starannością przy uwzględnieniu wymogów bezpieczeństwa.
- Należy przestrzegać oznaczeń umieszczonych na produkcie (np. piktogramy, strzałki oznaczające kierunek ruchu).
- Należy zadbać, aby oznaczenia nie zostały przykryte warstwą farby lub uszkodzone w sposób uniemożliwiający ich odczytanie.
- Zaleca się, aby zmiana konfiguracji osprzętu była konsultowana z SELT.

4.2 Kontrola bezpiecznego użytkowania wyrobu

Nabywca powinien

- W przypadku, gdy bezpieczne użytkowanie wyrobu jest uzależnione od warunków, w jakich jest on montowany, poddać wyrób:
 - wstępnej kontroli (po jego zainstalowaniu, a przed przekazaniem go po raz pierwszy do eksploatacji), kontroli po zainstalowaniu w innym miejscu.
- Zapewnić, aby wyrób narażony na działanie warunków powodujących pogorszenie jego stanu technicznego, co może spowodować powstanie sytuacji niebezpiecznych, poddany był:
 - okresowej kontroli, a także badaniom,
 - specjalnej kontroli w przypadku możliwości pogorszenia bezpieczeństwa związanego z wyrobem a będącego wynikiem prac modyfikacyjnych, zjawisk przyrodniczych, wydłużonego czasu postoju, niebezpiecznych uszkodzeń czy też wypadków przy pracy.

Wymienione wyżej kontrole mogą dokonywać osoby upoważnione przez Nabywcę i posiadające odpowiednie kwalifikacje.

4.3 Szczególne wymagania bezpieczeństwa związane ze szczególnymi warunkami i miejscami użytkowania wyrobu

Szczególne wymogi bezpieczeństwa odnoszą się do dzieci w wieku do 42 miesiąca życia.

Szczególne wymagania użytkowania mają zastosowanie we wszystkich miejscach, do których małe dzieci mają dostęp lub w których mogą się znaleźć, takich jak np. domy, domy dziecka, szpitale, kościoły, sklepy, szkoły, żłobki, miejsca publiczne oraz inne miejsca, których pierwotne przeznaczenie zostało zmienione i w których mogą przebywać dzieci.

Szczególne wymagania użytkowania mają zastosowanie również we wszystkich miejscach, w których przebywają osoby niepełnosprawne.



Przed rozpoczęciem użytkowania wyrobu do Nabywcy należy przeprowadzenie indywidualnej oceny ryzyka jego użytkowania ze szczególnym uwzględnieniem bezpieczeństwa dzieci i osób niepełnosprawnych.

Przy określaniu wymogów eksploatacyjnych wyrobu istotne jest uwzględnienie racjonalnie przewidywalnych warunków użytkowania i potencjalnych zagrożeń.

4.4 Opisy, które obligatoryjnie muszą być umieszczone na opakowaniu produktu

Bezpieczeństwo użytkowania



Przed zamontowaniem i użytkowaniem produktu należy dokładnie przeczytać dokumentację techniczno – eksploatacyjną znajdującą się wewnątrz opakowania.

5 Użytkowanie i konserwacja markizy

5.1 Użytkowanie markizy zgodnie z przeznaczeniem

Markizę należy użytkować zgodnie z jej przeznaczeniem, określonym przez producenta. Jeżeli markiza jest eksploatowana i modyfikowana w sposób inny niż opisano w niniejszej dokumentacji, producent ma podstawy do nieuznania roszczeń gwarancyjnych.

Markizy produkowane przez firmę SELT nie wymagają specjalnych zabiegów konserwacyjnych. Użytkowanie wyrobu zgodnie z zaleceniami producenta zapewnia użytkownikowi długotrwałą i bezawaryjną eksploatację.

Jeżeli wyrób jest użytkowany w sposób inny niż opisano w tej dokumentacji lub modyfikowany bez autoryzacji SELT wówczas użytkowany jest niewłaściwie.

Dokonywanie samowolnych zmian wpływających na bezpieczeństwo eksploatacji wyrobu jest niedopuszczalne.

Do prawidłowego użytkowania wyrobu zalicza się:

- Normalne użytkowanie lub użytkowanie dające się przewidzieć, które nie obejmuje np. ryzyka podjętego przez użytkownika umyślnie lub świadomie,
- Stosowanie dopuszczalnych wartości parametrów pracy,
- Przestrzeganie zaleceń dotyczących eksploatacji,
- Konserwację produktu,
- Stosowanie się do wymagań określonych w punkcie „Kontrola bezpiecznego użytkowania wyrobu”,
- Dane zawarte w punkcie „Specyfikacja techniczna”.



W przypadku niewłaściwego użytkowania:

- Wyrób może narażać na niebezpieczeństwo osoby obsługujące,
- Wyrób będzie narażony na uszkodzenia,
- Może to wpływać negatywnie na jego funkcjonalność.

SELT Sp. z o.o. nie bierze odpowiedzialności za uszkodzenia spowodowane niewłaściwym użytkowaniem.

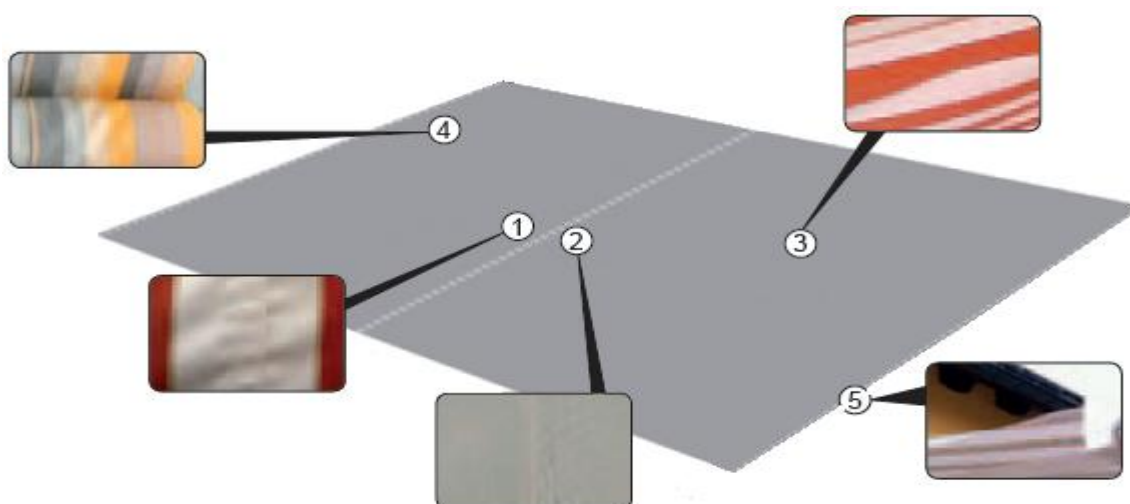


Obsługa markizy znajdującej się poza zasięgiem wzroku może spowodować ciężkie obrażenia, jak również uszkodzenie produktu.

5.2 Użytkowanie tkanin markizowych

Do produkcji markiz używa się tylko tkanin pierwszego gatunku. Mając do dyspozycji najnowocześniejsze maszyny, nawet przy obecnym stanie techniki pewnych zmian w tkaninie nie można uniknąć:

- Ze względu na to, iż tkanina na szwach jest podwójnie złożona, podczas zwijania powstaje różna średnica nawinięcia. Powstające naprężenia mogą powodować efekt fałdowania w obrębie szwów (1,2,3), środków pasów bądź krawędzi bocznych poszycia (4).
- Zmianą w wyglądzie tkaniny są zagniecenia, które mogą powstać podczas jej zwijania. Wówczas w ich obrębie może być widoczna delikatna linia, widziana w odpowiednim świetle (1,2,3). Dotyczy przede wszystkim poszyc o ciemnych barwach.
- Na szczególnie duże obciążenia narażone są pasma boczne, dlatego może dojść do lekkiego opadnięcia brzegów tkaniny (5).
- Materiał akrylowy jest pokrywany żywicą fluorową, która oprócz nadawania tkaninie powszechnie znanych właściwości technicznych czyni ją sztywniejszą. Jest to niezbędnym wymogiem biorąc pod uwagę zakres jej zastosowania. Właściwość ta skutkować może powstawaniem mikro-prześwitów w pobliżu zagięć, marszczeń lub uszkodzeń tkaniny.
- Ze względu na zastosowanie środka impregnującego tkanina jest wrażliwa na wszelkiego rodzaju zarysowania trudne do uniknięcia nawet przy bardzo precyzyjnym i starannym procesie produkcji. Efekt ten dotyczy przede wszystkim materiałów jednobarwnych.



Opisane powyżej zmiany, które mogą wystąpić na powierzchni poszycia, nie mogą stanowić podstawy do roszczeń reklamacyjnych, ponieważ są typowe dla tkanin markizowych i nie wpływają na komfort użytkowania.

Bezwzględnie nie należy rozwijać markizy podczas intensywnych opadów i narażać tkaniny na długotrwałe zawilgocenie nawet w przypadku, gdy zamocowana tkanina posiada cechy tkaniny o zwiększonej odporności na przemakanie bądź jest wykonana z materiału PCV.

Zaleganie wody na jej powierzchni może doprowadzić do przeciążenia mocowań oraz do wystąpienia nieznacznych deformacji i falistości płaszczyzny tkaniny. W przypadku zwinięcia zawilgoconej tkaniny, należy natychmiast po ustąpieniu opadów rozwinąć ją i pozostawić do wyschnięcia.

5.3 Instrukcja dla osób niebędących fachowcami

Przed rozpoczęciem użytkowania wyrobu, należy dokładnie przeczytać niniejszą dokumentację. Dokładna znajomość dokumentacji gwarantuje bezusterkową pracę wyrobu.

Wykaz czynności, które mogą wykonywać osoby niebędące fachowcami:

- Wykonywanie czynności, które nie mają wpływu na zmianę parametrów pracy wyrobu,
- Konserwacja i higiena wyrobu opisane w dalszej części dokumentacji.

5.4 Konserwacje

Konserwacji wyrobu należy dokonywać, co najmniej jeden raz w roku. Konserwacja widocznych (dostępnych) elementów wyrobu polega przede wszystkim na utrzymaniu ich w czystości, co zdecydowanie przedłuża ich żywotność. Prace te wykonuje użytkownik we własnym zakresie.

Podstawowe czynności obejmujące konserwację wyrobu to:

- sprawdzenie prawidłowości rozwijania i zwijania tkaniny,
- sprawdzenie stanu tkaniny,
- czyszczenie tkaniny,
- czyszczenie innych widocznych, dostępnych elementów wyrobu.

Do czynności konserwacyjnych wyrobu zaliczamy również sprawdzenie prawidłowości działania wyłączników krańcowych.

○ Czyszczenie elementów aluminiowych

Zaleca się oczyszczać lekkie zabrudzenia powierzchni aluminiowych za pomocą wody z dodatkiem delikatnych środków myjących. Zabrania się usuwania zanieczyszczeń przy użyciu rozpuszczalników na bazie benzynu lub środkami żrącymi.

○ Czyszczenie tkaniny:

- Należy całkowicie rozwinąć tkaninę,
- Usuwanie zanieczyszczeń może odbywać się poprzez delikatne szczotkowanie bądź odkurzanie powierzchni tkaniny,
- Czyszczenie tkaniny tylko przy użyciu czystej wody lub łagodnego roztworu wody z mydłem (max temperatura wody 30°C),
- Do czyszczenia tkaniny nie wolno używać jakichkolwiek rozpuszczalników oraz mocnych detergentów,
- Po zastosowaniu łagodnego roztworu należy dokładnie spłukać tkaninę czystą wodą,
- Przed zwinięciem markizy należy dokładnie wysuszyć tkaninę.



Uszkodzenie markizy poprzez nieodpowiednią konserwację bieżącą

- Nie dopuszcza się stosowania myjki ciśnieniowej, jak również środków czyszczących oraz gąbek i rozpuszczalników, np. alkoholu, oraz benzyny!

-
- Zabrania się używania środków czyszczących z dodatkiem chloru, amoniaku, nafty, acetonu i wybielaczy w celu oczyszczenia systemu jak również w jego pobliżu, gdyż spowoduje to ryzyko wystąpienia korozji.
 - Zabrania się używania ostrych narzędzi (np. drucianych szczotek), środków czyszczących powodujących zarysowania (np. proszków do szorowania, past).
 - Nie należy wymieniać poszczególnych elementów! Części zamienne powinny być oryginalne!
 - Należy przeprowadzić próbę działania systemu! Należy zwracać uwagę na pracę systemu, a w przypadku wystąpienia nietypowych zachowań i odgłosów należy zgłosić problem bezpośrednio dostawcy.
 - Bieżące prace konserwatorskie należy przeprowadzać na maksymalnie rozwiniętym systemie.

6 Ogólne warunki gwarancji

Ogólne warunki gwarancji dostępne są na stronie www.selt.com. W przypadku braku dostępu do strony SELT warunki gwarancji można uzyskać u przedstawiciela handlowego firmy SELT.

Wyłączenia z gwarancji

Gwarancja nie obejmuje:

- Uszkodzeń markizy powstałych w wyniku transportu innego niż transport SELT Sp. z o.o.
- Uszkodzeń urządzeń powstałych w wyniku składowania, instalacji lub konserwacji niezgodnie z instrukcją techniczno-ruchową, instrukcją obsługi lub zaleceniami Dostawcy, chyba że czynności te były wykonane przez Dostawcę lub na ryzyko Dostawcy.
- Uszkodzeń powstałych w wyniku użytkowania niezgodnie z dokumentacją techniczno-eksploatacyjną lub zaleceniami Dostawcy.
- Uszkodzeń mechanicznych.
- Uszkodzeń powstałych w wyniku przeróbki sprzętu.
- Wtórnych uszkodzeń, wynikających z użytkowania urządzenia mimo dostrzeżenia pierwotnej wady, chyba że Dostawca został powiadomiony i zalecił dalsze użytkowanie. Ocenę przyczyn uszkodzeń pozostawia się racjonalnemu uznaniu Dostawcy. Naprawa lub wymiana urządzenia z powodu uszkodzeń, o którym mowa w tym punkcie może być dokonana przez Dostawcę odpłatnie.
- Usterek wynikających z normalnego zużycia części produktu, takich jak: uszczelki, środki smarujące itp.
- Napraw polegających na regulacji, czyszczeniu i smarowaniu.
- Skutków związanych ze stosowaniem do markiz kasetowych silników z mechanicznymi krańcówkami. Do markiz kasetowych zalecane jest stosowanie silników z elektronicznie ustawianymi krańcówkami redukującymi efekty fałdowania, wydłużania krawędzi, obwisu poszycia. Wybierając do tego typu markizy silniki z mechanicznymi krańcówkami zamawiający świadomie akceptuje zwielokrotnione efekty odkształcenia tkaniny (poszycia markizowego).
- Uszkodzeń elektrycznych powstałych z winy użytkownika.
- Uszkodzeń powstałych wskutek niewłaściwego montażu produktu, wykonanego przez firmę inną niż Dostawca.
- Uszkodzeń powstałych wskutek samowolnej naprawy lub regulacji.
- Poziomych odgnieień na tkaninach, które mogą powstać poprzez wsunięty w kieszeń pręt mocujący tkaninę w rurze nawojowej.
- Uszkodzeń wynikających z zanieczyszczeń atmosferycznych i fitosanitarnych oraz związanych z poplamieniem przez zwierzęta.
- Niesymetrycznego nawijania się tkaniny na rurze nawojowej powstałe na skutek wystąpienia zgrubień i zanieczyszczeń na powierzchni tkaniny (np. liście, błoto, itp.).
- Uszkodzeń powstałych podczas użytkowania systemu w niewłaściwych warunkach pogodowych. Uszkodzenia, zniszczenia markizy i poszycia spowodowanego działaniem wiatru oraz opadów atmosferycznych, jak deszcz, grad lub śnieg oraz lód.
- Eksploatowanie systemu mimo uszkodzeń podzespołów.
- Użytkowaniu produktu w temperaturze otoczenia 0 °C i poniżej 0 °Celsjusza.
- Tzw. efektu jumping, czyli występującej czasami lekkiej odchyłki osiowej pracy rury nawojowej podczas otwierania lub zamykania markizy związanego z lekkim ugięciem rury nawojowej oraz wsuniętym w kieszeń prętem mocującym tkaninę w rurze nawojowej. Efekt ten nie ma wpływu na prawidłową pracę systemu. W przypadku zastosowania rury nawojowej fi 70 oraz napędu automatycznego występującej czasami lekkiej odchyłki osiowej

pracy rury nawojowej podczas otwierania lub zamykania markizy. Efekt ten nie ma wpływu na prawidłową pracę systemu.

- Uszkodzeń wynikłych z zastosowania mniejszej ilości uchwytów montażowych niż zostało to przewidziane przez Producenta.

Wykluczenia przy tkaninach markizowych:

- patrz -> Użytkowanie tkanin markizowych

Wykluczenia silników elektrycznych:

- Axis Red
- Axis Blue [Garda]
- Axis Yellow [Solus]
- Axis H Red
- Axis H Blue [Ocean]

Stosowanie tych typów silników w tej markizie jest możliwe, ale nie jest zalecane, ponieważ markiza kasetowa wymaga stosowania krańcówki domykającej automatycznej.

- Axis H Yellow [Mariner, Titan]
- Nemo Yellow [Altus Rts]

Stosowanie tych typów silników w tej markizie nie jest możliwe.

7 Reklamacje i naprawy

7.1 Reklamacje

Tryb składania reklamacji:

- Reklamację należy zgłosić w formie pisemnej w punkcie sprzedaży, w którym dokonano zakupu wyrobu lub na formularzu „zgłoszenie reklamacyjne”, które znajduje się na stronie www.selt.com lub bezpośrednio do opiekuna klienta.
- Warunkiem przyjęcia reklamacji jest podanie nr umowy, zlecenia lub faktury oraz pisemne zgłoszenie reklamacji. Powinno ono zawierać dokładny opis wady, nazwę firmy, która dokonała montażu wyrobu oraz datę stwierdzenia wady. Dokumentację zdjęciową lub filmową w przypadku braku możliwości dostarczenia reklamowanego towaru do SELT.

7.2 Naprawa

W przypadku wystąpienia wad markizy należy:

- Zwinąć markizę i wyłączyć z użytku.
- Niezwłocznie zgłosić usterkę wyrobu do SELT.
- Zgłoszenia można przysyłać na nr fax: 77 44 222 70; 77 44 147 09 lub na skrzynkę poczty elektronicznej reklamacje@selt.com.pl

**KARTA
GWARANCYJNA**

Firma Gwaranta:

Adres Gwaranta:

Nazwa, typ, ilość towaru:

Data produkcji

Gwarancja zostaje udzielona na zasadach określonych w Ogólnych Warunkach Gwarancji oraz Dokumentacji Techniczno - Eksploatacyjnej dla towarów zamieszczonych na witrynie internetowej <http://www.selt.com/doc-pl> w dacie sprzedaży towaru.

Udzielając gwarancję na sprzedane towary Gwarant zapewnia zgodność sprzedanych towarów z zamówieniem Kupującego stanowiącym podstawę do zawarcia Umowy z zastrzeżeniem postanowień Ogólnych Warunków Sprzedaży oraz postanowień Ogólnych Warunków Gwarancji dostępnych na stronie internetowej <http://www.selt.com/doc-pl>; w celu uniknięcia wątpliwości udzielenie Kupującemu gwarancji przez Gwaranta nie stanowi zapewnienia, iż towar sprzedany na podstawie Umowy jest wolny od wad.

Kupujący niniejszym oświadcza, że zapoznał się i akceptuje Ogólne Warunki Gwarancji oraz szczegółowe warunki gwarancji zawarte w Dokumentacjach Techniczno – Eksploatacyjnych właściwych dla towaru w dacie sprzedaży towaru.

Pieczęć Gwaranta:

Czytelny Podpis Kupującego:

Karta Gwarancyjna nie wypełniona w całości, lub wypełniona jedynie w części, nie wywołuje skutków prawnych i nie stanowi podstawy do udzielenia gwarancji.

Adnotacje punktu serwisowego

Data	Opis czynności serwisowych	Pieczętka i podpis	Nr zgłoszenia reklamacyjnego

Potwierdzenie wykonanych serwisów

Data	Opis czynności serwisowych	Pieczętka i podpis	Nr zgłoszenia reklamacyjnego

8 Demontaż / utylizacja / likwidacja wyrobu



Niewłaściwy demontaż systemu może spowodować ciężkie obrażenia ciała oraz doprowadzić do uszkodzenia systemu.

Demontaż systemu należy zlecić odpowiednio wyspecjalizowanej ekipie monterskiej bądź osobie posiadającej odpowiednie przeszkolenie BHP oraz wiedzę w zakresie odzysku.

Utylizacja zużytego sprzętu elektrycznego i elektronicznego

Po zakończeniu żywotności wyrobu, w celu jego likwidacji, konieczne jest jego rozebranie oraz posegregowanie poszczególnych materiałów i elementów zgodnie z rozporządzeniem Ministra Środowiska z dnia 27 września 2001 r. w sprawie katalogu odpadów (Dz. U. Nr 112, poz. 1206 z dnia 8 października 2001 r. z późniejszymi zmianami).

Ważne informacje na temat utylizacji:



Zgodnie z przepisami Ustawy z dnia 29 lipca 2005 r. o zużytym sprzęcie elektrycznym lub elektronicznym zabronione jest umieszczanie łącznie z innymi odpadami zużytego sprzętu oznakowanego symbolem przekreślonego pojemnika na odpady komunalne. Użytkownik, chcąc pozbyć się sprzętu elektronicznego lub elektrycznego, jest obowiązany do oddania go do punktu zbierania zużytego sprzętu. Powyższe obowiązki ustawowe zostały wprowadzone w celu ograniczenia ilości odpadów powstałych ze zużytego sprzętu elektrycznego i elektronicznego oraz zapewnienia odpowiedniego poziomu zbierania, odzysku i recyklingu. W sprzęcie nie znajdują się składniki niebezpieczne, które mają szczególnie negatywny wpływ na środowisko i zdrowie ludzi.

Lp	Przedmiot	Europejska Podstawa Prawna	Polska Podstawa Prawna
1	Zużyty sprzęt elektryczny i elektroniczny	Dyrektywa Parlamentu Europejskiego i Rady 2012/19 UE z dnia 4 lipca 2012 r. w sprawie zużytego sprzętu elektrycznego i elektronicznego (WEEE)	Ustawa Dz. U. Nr. 180 poz. 1945 z dnia 29 lipca 2005 o zużytym sprzęcie elektrycznym i elektronicznym
2	Katalog odpadów	Rozporządzenie Komisji (WE) nr 574/2004 z dnia 23 lutego 2004 r. Zmieniające załączniki I i III do rozporządzenia (WE) nr 2150/2002 Parlamentu Europejskiego i Rady w sprawie statystyk odpadów	Rozporządzenie Ministra Środowiska Dz. U. Nr 112, poz. 1206 z dnia 27 września 2001 r. w sprawie katalogu odpadów

Utylizacja zużytych baterii

Demontaż zużytej baterii wykonuje się zgodnie z czynnościami w odwrotnej kolejności, niż podczas montażu. Aby zapobiec zanieczyszczeniu środowiska i spowodowaniu ewentualnego zagrożenia dla zdrowia ludzi i zwierząt, zużytą baterię należy wyrzucić do odpowiedniego pojemnika w wyznaczonych punktach zbiórki.

Nie wyrzucać baterii razem z innymi odpadami.

Zaleca się korzystanie z lokalnych, bezpłatnych systemów zwrotu baterii.

9 Oznakowanie i etykietowanie znakiem CE wyrobu

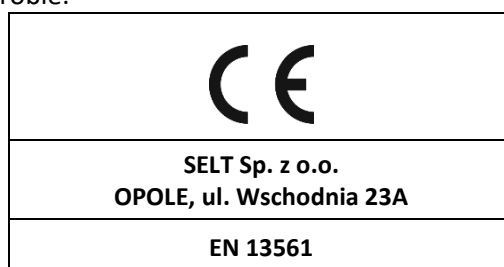
9.1 Zgodność wyrobu z normą CE

Markizy produkowane przez firmę SELT spełniają wymagania zasadnicze normy wprowadzonej przez Polski Komitet Normalizacyjny jako PN-EN 13561, co potwierdza deklaracja zgodności producenta oraz oznaczenie wyrobu znakiem CE.

Aby zachować ten stan i aby zapewnić bezpieczne użytkowanie i konserwację markizy, należy przestrzegać instrukcji montażu (11.5.1) i instrukcji obsługi i bezpiecznego użytkowania (11.5.2).

9.2 Informacje towarzyszące oznakowaniu CE

a) oznakowanie na wyrobie:



b) oznakowanie na dokumentach towarzyszących

